

## II osa

### Algteadmisi arvutist.

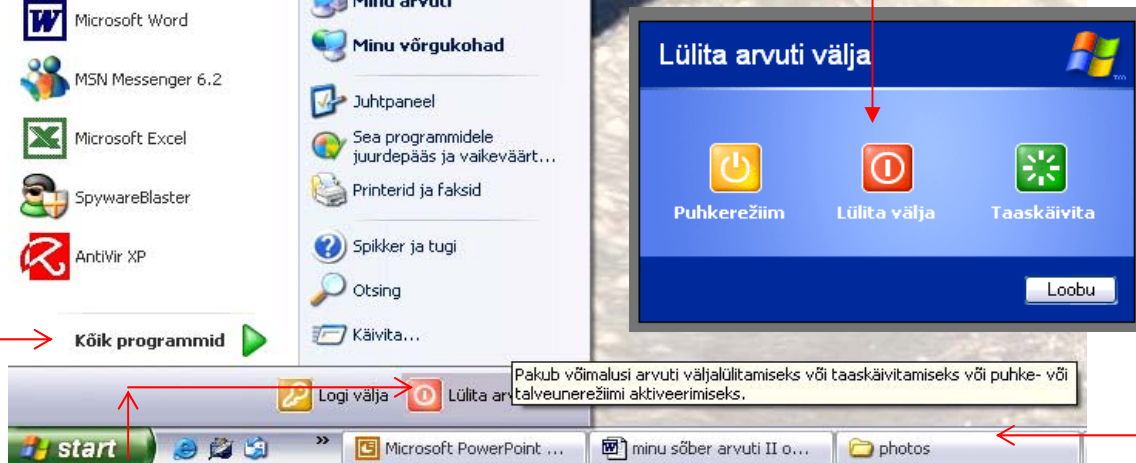
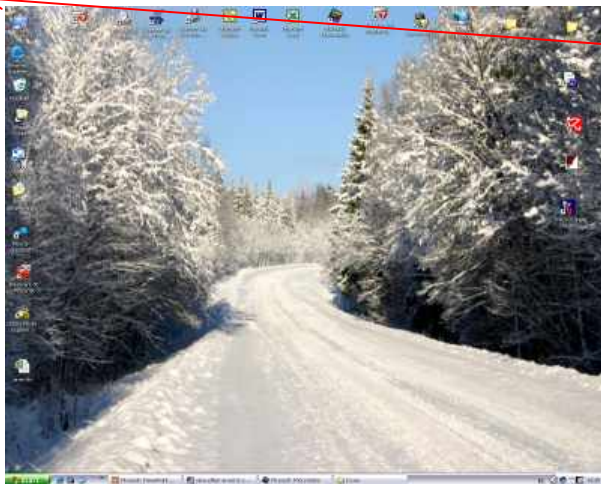
Ilma programmideta ei ole arvutist kasu. Iga arvutiga antakse kaasa vähemalt üks komplekt programme- operatsioonisüsteem. Operatsioonisüsteemi ülesanne on talletada info välismäluseadmetele- diskettidele, CD või DVD plaatidele ja kõvakettale, selle lugemine põhimõllu ning arvutiseadmete ja –programmide töö koordineerimine.

Operatsioonisüsteemi vahendite abil saab arvutiga suhelda ja seetõttu peab neid tundma iga arvutikasutja.

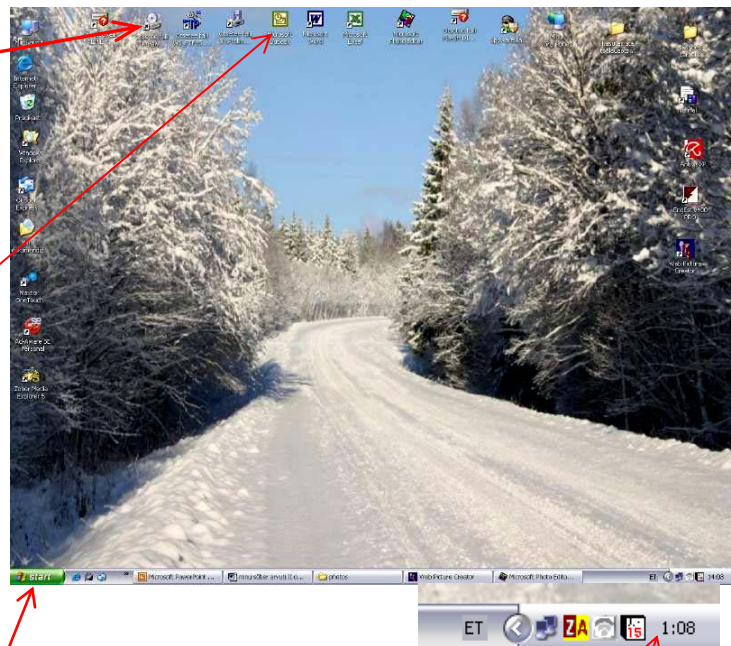
### Töö alustamine ja lõpetamine.

Arvuti käivitamisel ilmub Windowsi avaekraan ja seejärel töölaud. Arvuti käivitamine lõpeb,

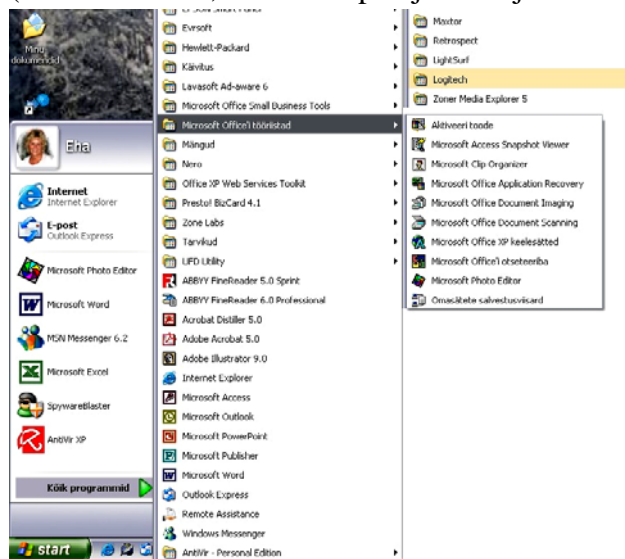
kui ilmub Windowsi töölaud ja kust saab käivitada mõne vajaliku programmi. Töö lõpetamiseks tuleb kõigepealt sulgeda kõik avatud programmid ja siis valida Start avatavast menüüst korraldus- Lülita arvuti välja (Shut Down), mis avab dialoogiakna, kust saab valida töö lõpetamise.



Kui arvuti on töövalmis siis näed ekraanil e. töölaual ikoone, millele klõpsates kaks korda kiirelt hiire vasaku klahviga saad avada soovitava programmi. Teine võimalus on algajale kindlam viis programm korralikult avada: klõpsa üks kord hiire vasaku klahviga ja seejärel klaviatuurilt ENTER klahvi.



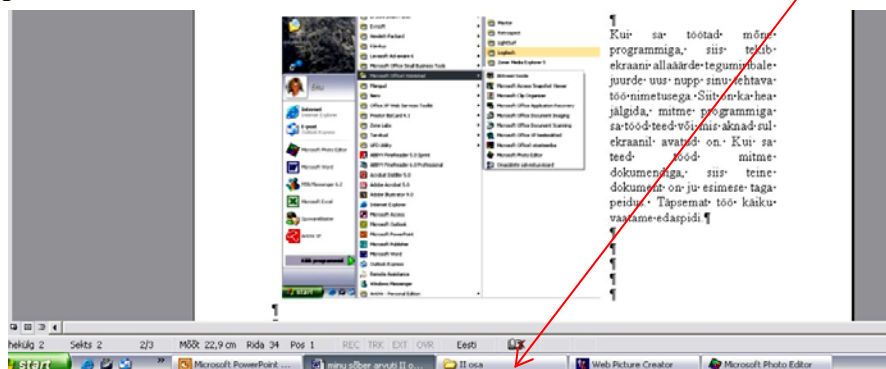
Ekraani alaservas on tegumiriba (taskbar). Selle riba paremal pool servas sa näed arvuti kellaega, keelevalikut, taustal töötavat viirustõrjet, heli reguleerimisikooni ja veel teisigi (oleneb arvutist, mis sinna parajasti välja on toodud). Need ikoonikesed näitavad, missugused



programmid töötavad arvutis kogu selle aja mil arvuti on sisselülitatud. Vasakus servas on Start ikoon, millel klõpsamine avab stardimenüü rakenduste valikuks. Kui viid hiirekursori mõnele stardimenüü reale, avaneb kohe (ilma hiireklõpsuta) järgmise taseme menüü.

Kui sa töötad mõne programmiga, siis tekib ekraani allaäärde tegumiribale juurde uus nupp sinu tehtava töö nimetusega. Siit on ka hea jälgida, mitu programmi sul ekraanil korraga avatud on. Kui sa teed tööd mitme dokumendiga, siis teine dokument on ju esimese taga peidus. Siit tegumirealt on hea dokumente kiirelt vahetada. Klõpsates vaid

hiirega soovitava nupule.



## Hiire kasutamine.

Seda sa juba tead, et hiirt kasutatakse kursori (väikest noolekest, mis ekraanil liigub, nimetatakse hiirekursoriks) juhtimiseks ekraanil ja menüüde avamiseks. Hiirt kasutatakse ka käskude ja tegevuse valimiseks, tekstiploki märkimiseks ja graafikatööde teostamiseks. Kuigi kursori liigutamiseks saab kasutada ka klaviatuuri kursorijuhtimisklahve, on töö hiirega siiski võrratult käepärasem.

Klahvivajutustel on järgmised tähendused:

**Vasakuga 1 klõps**-toob hiirkursori soovitud kohale, ikoonile klõpsates märgistab selle ikooni

**Paremaga 1 klõps**-avab kiirmenüü

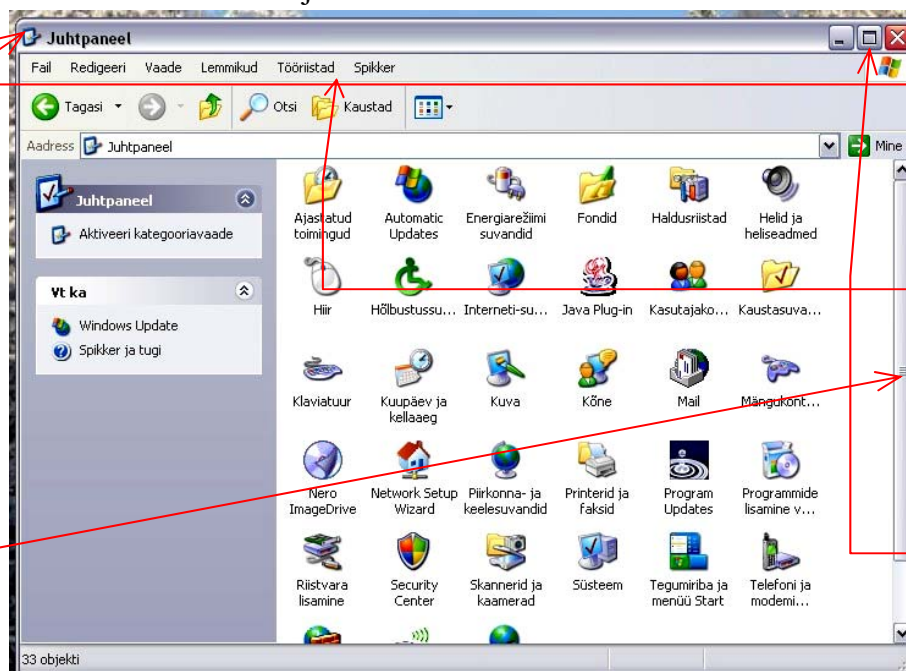
**Vasakuga 2 klõpsu** ehk topeltklõps- käivitab programmi ikoonist

**Rullike**- ekraanipildi kerimiseks üles alla ja ka ekraanipildi suurendamiseks või vähendamiseks



## Aknaoperatsioonid

Aknad on Windowsi põhikomponent. Iga rakendusprogramm töötab oma aknas. Akendes kuvatakse ka kaustade ja veebilehtede sisu.



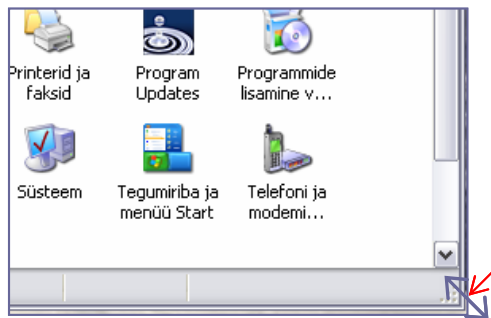
Akna nimi paikneb tiitelriba e. pealkirja riba vasemas servas

Tiitelriba all on menüüriba. Klõpsates soovitud menüüle, avaneb rippmenüü, kust saame anda arvutile käsu tegevuse täitmiseks.

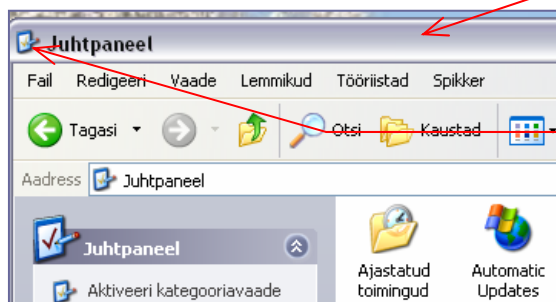
Parema nurgas on kolm nuppu: minimeerimis-, suurendamis/ vähendamis- ja sulgemisnupp

Paremal pool ääres on kerimisriba. See tekib siis kui kogu leht ei mahu aknasse ära.

**Akna mõõtmete muutmiseks** tuleb kursor viia aknakese alla paremasse nurka (viirutatud ala), kus kursor muutub kahe otsaga nooleks, vajutada vasemale hiirenupule ja seda vabastamata sikutada soovitavas suunas.



**Akna asukoha muutmine.** Selleks tuleb hiirekursor viia tiitelribale, vajutada vasemale hiirenupule ja seda vabastamata pukseerida aken ekraanil sobivale kohale.



Akna võib sulgeda ka hiire topeltklõpsuga vasakus nurgas oleval pildiga nupul.

**Töölaud.** Analoogselt sellega, kuidas sinu kirjutuslaual paiknevad üksikud raamatud, vihikud,



märkmikud, telefon jmt, mida sa võid seal nihutada, funktsioneerib ka Windowsil elektroonne töölaud. Kirjutuslaual sa võid asju tõsta ühest kohast teise kui vaja, sama saad teha ka siin, klõpsates hiirega vajalikule ikoonile ja pukseerid ta lihtsalt teise kohta. Töölaud

lubab üht ja sama operatsiooni teha mitut moodi.

**Aktiivne töölaud** koosneb mitmest kihist. Pealne kiht on ikoonikiht, selle all paikneb taustakiht. Liikumatu pilti ei soovitata jätta liiga kauaks ekraanile, sest see pilt võib jääda peegeldama pealmises kihis ja see halvendab meie pildi kvaliteeti. Selle kaitseks on Windowsil kaasas ekraanisäästja (Screen Saver).

Ekraanil paiknevad ikoonid, millest ka eespool natuke rääkisime. Kuid kui nüüd hoolega vaadata, siis näeme, et mõnel ikoonil on all vasakus nurgas pisike nooleke. Neid ikooni nimetatakse otseteeikoonideks. Kiirkorralduse (shortcut) mõiste tuli kasutusele koos Windows 95ga. See on lühifail, milles sisaldub mingi akna avamiseks või programmi käivitamiseks vajalikud andmed.



Kiirkorraldusi tähistavadki otseteeikoonid. Kui sa jätad hiire korraks ikooni juurde seisma, siis ilmub nähtavale väike kollane lipik, millel on selle ikooni nimi.

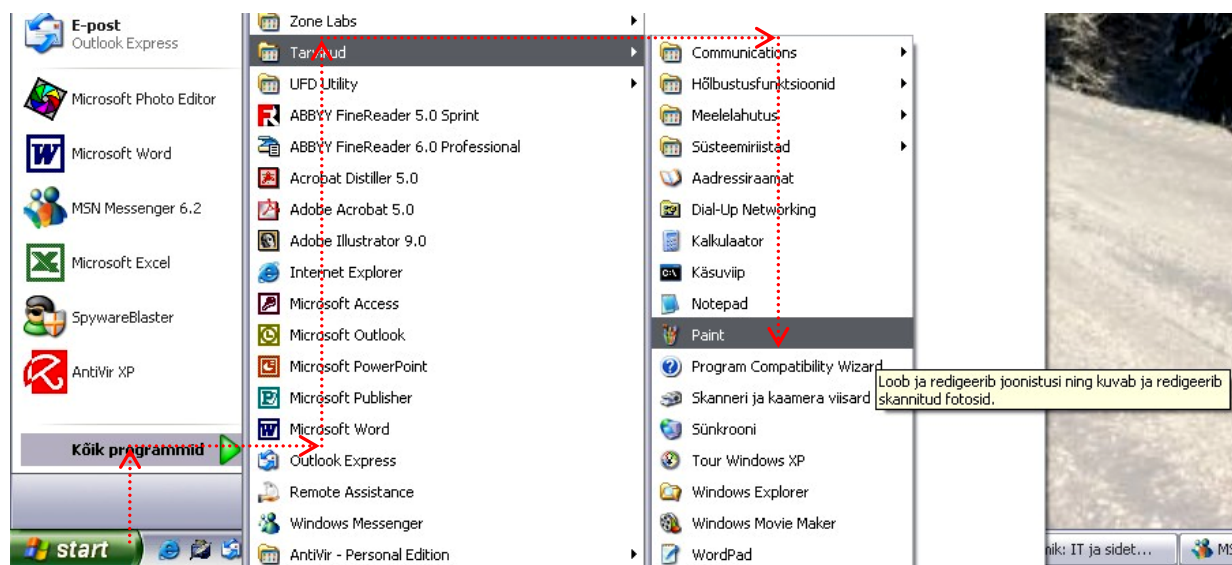
Kui sa kogemata kustutad selle otsetee ikooni ära, siis ei juhtu midagi, selle saad uuesti luua. Kuid väga ettevaatlik tuleb olla teiste ikoonidega, mis on otse programmi käivitamiseks. Kuid õnneks on Windowsil ka kena komme enne lõplikku kustutamist veel sinult üle küsida, kas sa ikka tõepoolest tahad selle ikooni prügikasti saata.

### III osa

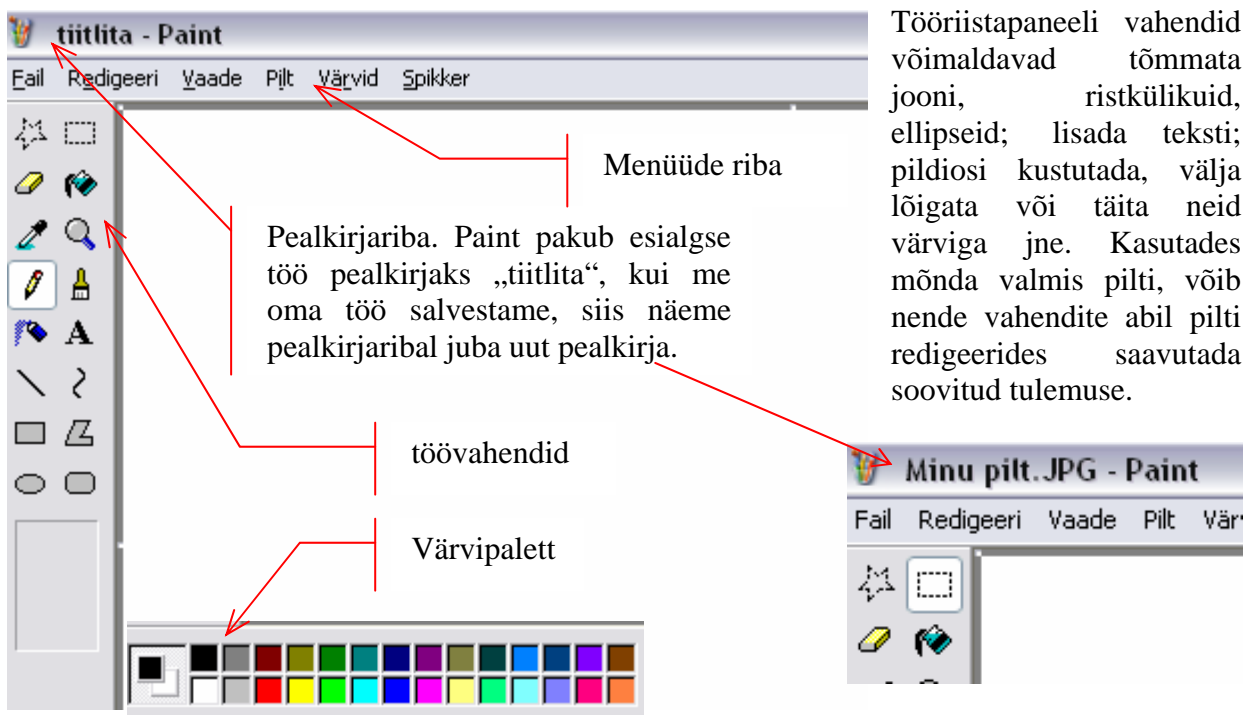
## Joonistusprogramm Paint

Selles osas hakkame nüüd tutvust tegema enamkasutatavate programmidega. Käe ja hiire paremaks tööks alustamegi joonistusprogrammiga **Paint**. Selle programmiga saab piisava kannatlikkuse korral hiirega joonistada pildi, liikluskeemi- teekond koolist koju, korrigeerida juba varemjoonistatud pilte.

Programmi saad käivitada Start menüüst Programmid (Programs) valikuga Tarvikud (Accessories) ja sealt edasi Paint.

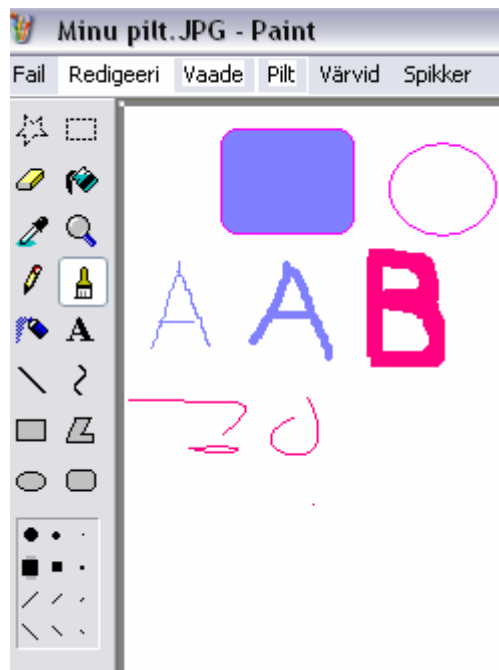


Klõpsates hiirega menüünimel Paint, avaneb tühi jooniseaken.



Tööriistapaneeli vahendid võimaldavad tõmmata jooni, ristkülikuid, ellipseid; lisada teksti; pildiosi kustutada, välja lõigata või täita neid värviga jne. Kasutades mõnda valmis pilti, võib nende vahendite abil pilti redigeerides saavutada soovitud tulemuse.

Vaatame nüüd, mida saame teha nende töövahenditega.



Ristkülikuga, ellipsiga, hulknurgaga ja ümarnurkse ristkülikuga saame joonistada valmis kujundeid. Kujundeid joonistades valime kõigepealt kujundi, seejärel vajutame hiire vasakule klahvile ja veame hiirt mööda tööpinda niikaua, kuni soovitud suurusega kujund on valmis.

värvipotti kasutades saame neid kujundeid värviga täita, klõpsates hiirega kõigepealt värvipotil ja seejärel kujundil.

Kuid enne värvipoti valimist valime ka värvipaletist omale sobiva värvi klõpsates hiirega soovitud värvile.



Tavalise joonega joonistamiseks kasutame pliiatsit ja värvilise pliiatsi valimiseks valime värvi jälle värvipaletist.

Pintsliga saame joonistada natuke jämedama joonega. Pintsli paksust ja pintsli otsa kuju saame valida töövahendite alt

Luubiga saame vaadata joonisel täpsemat tööd nõudvaid kohti ja siis neid kas parandada või lisada uusi jooni.

Pipetiga saame oma pildilt valida täpselt samasuguse värvi, millega sa oled varem värvinud.

Pihustiga saad oma pilti värvida

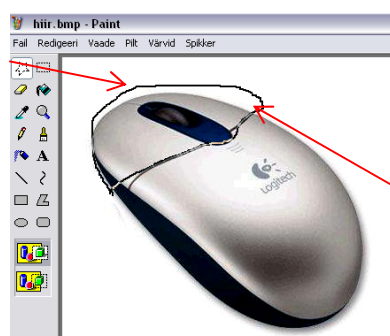
Sirgjoonte tegemiseks

Kõverjoonte tegemiseks

Teksti sisestamiseks klaviatuurilt

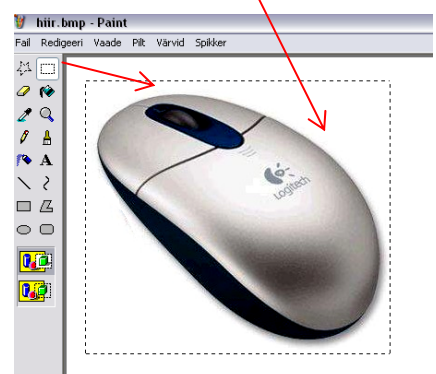
Vabakujuline valik

Ristkülikukujulise pildi osa valimiseks



Sellel pildil olen teinud vabakujulise valiku

Sellel pildil tegin ristkülikukujulise valiku

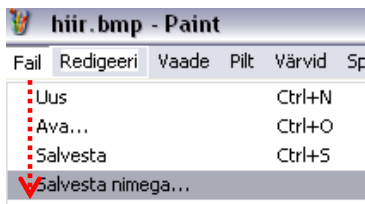




Kui sa oled pildil sobiva osa välja valinud (märgistanud), seejärel klõpsad vasaku hiireklahviga valitud osal ja hoiad hiireklahvi all (kursor muutub jämedaks ristiks) niikaua kuni oled selle soovitud osa mujale omale sobivasse kohta viinud.

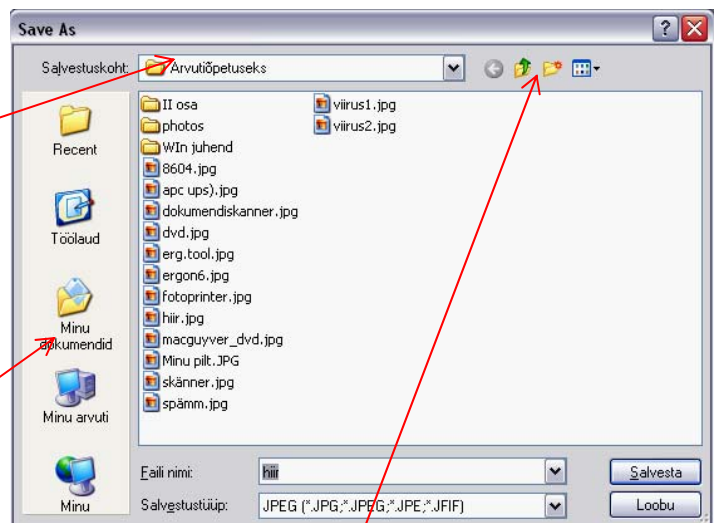
## Salvestamine

Vaatame nüüd kuidas salvestada oma suure hoolega tehtud töö arvutisse. Vastasel juhul, kui sa sulged nüüd programmi, kaob ka sinu töö.



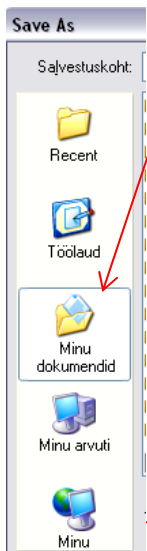
Kõigepealt klõpsame hiire vasaku klahviga menüürealt **Fail** ja sealt edasi anname käsu **Salvesta nimega** (sama tee valin alati, kui tahan oma tööle esmakordselt nime panna või oma olemasolevat tööd teise nimega salvestada).

Seejärel avaneb aken nimega Salvesta nimega (Save As). Selles aknas pean hoolega jälgima, mis on kirjas Salvestuskoha aknakeses. Sinna tuleb tekitada sinu oma kaust, kuhu tulevikus kõik tööd saad salvestada.

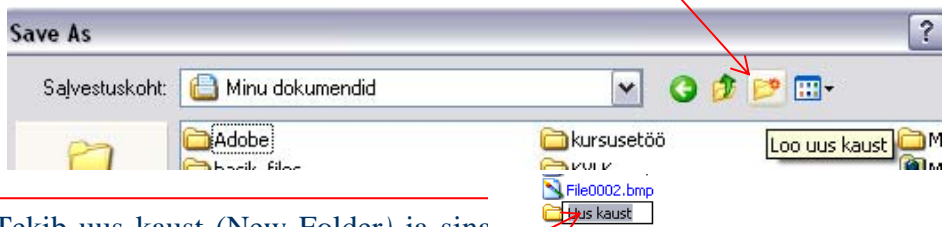


1. Kõigepealt klõpsa vasakule paneelile nimega Minu dokumendid (My Documents)

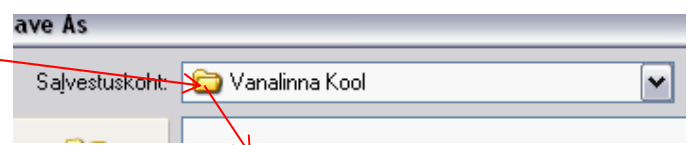
2. Seejärel klõpsa hiirega nupul-Loo uus kaust (Greate new Folder)



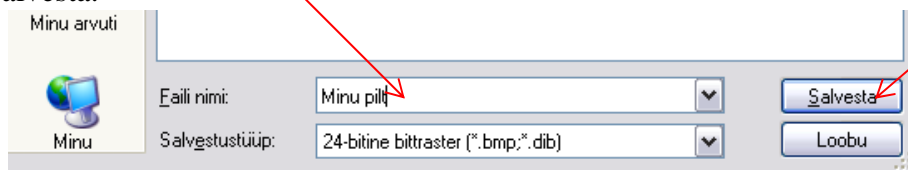
3. Tekib uus kaust (New Folder) ja sina pead nüüd sellele kaustale vaid oma nime trükkima (Uus kaust asemele).



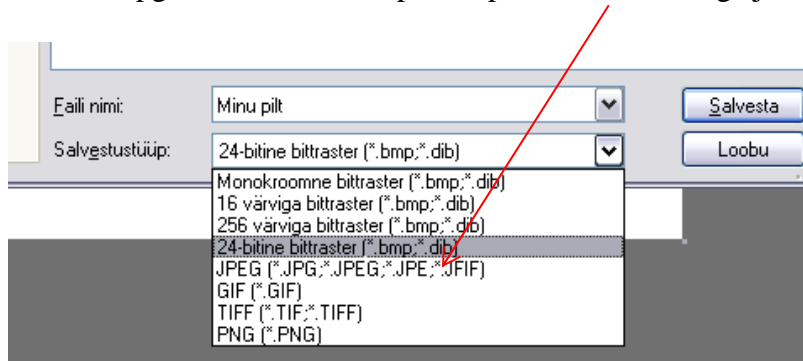
4. Peale trükkimist vajuta ENTER klahvi ja sa oledki nüüd oma tühjas kaustas



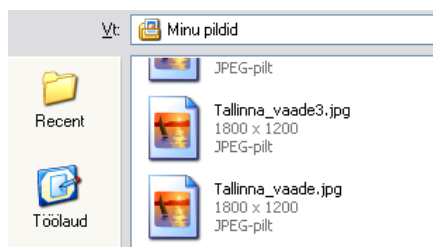
Nüüd tuleb veel ka oma tööle nimi anda. Selleks vaatame salvestusakna alumist äärt, kus on kirjas Faili nimi (Fail name). Tee selles lahtris vasaku hiireklahviga üks klõps ja hakka klaviatuurilt tähti sisestama. Kui sa oled sellega hakkama saanud siis lõpuks klõpsa nupule Salvesta.



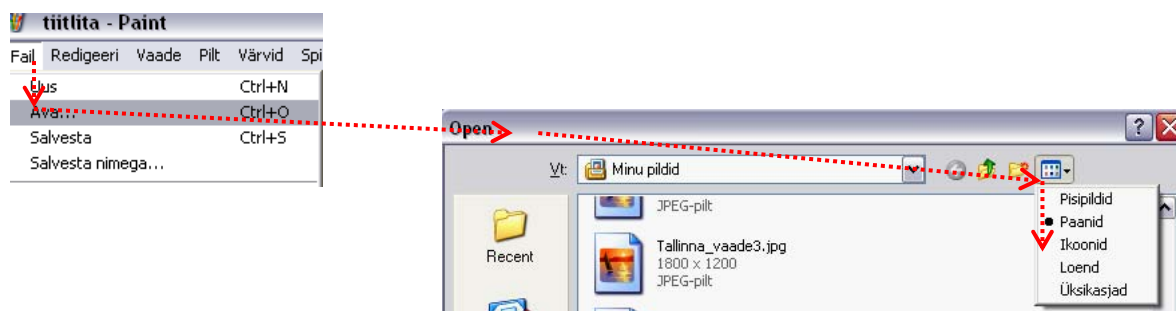
Salvestusakna alläares on veel üks lahtrikene, kus on kirjas salvestustüübid. Pildid on parem salvestada Jpg formaati. Selline pilt on parema kvaliteediga ja võtab arvutis ka vähem ruumi.



Peale salvestamist tekib ka sinu kausta pildi fail.



Kui sa tahad nüüd veel kontrollida, kas sinu salvestatud pilt jäi ikka õigesse kausta, siis avame jälle Faili. Kuid nüüd ei klõpsa enam Salvesta nimega (Save As) peale vaid Ava (Open). Avaneb pealtnäha samasugune aken, kuid vaata alati hoolega, mis on selle aknakese nimi, mille avad.

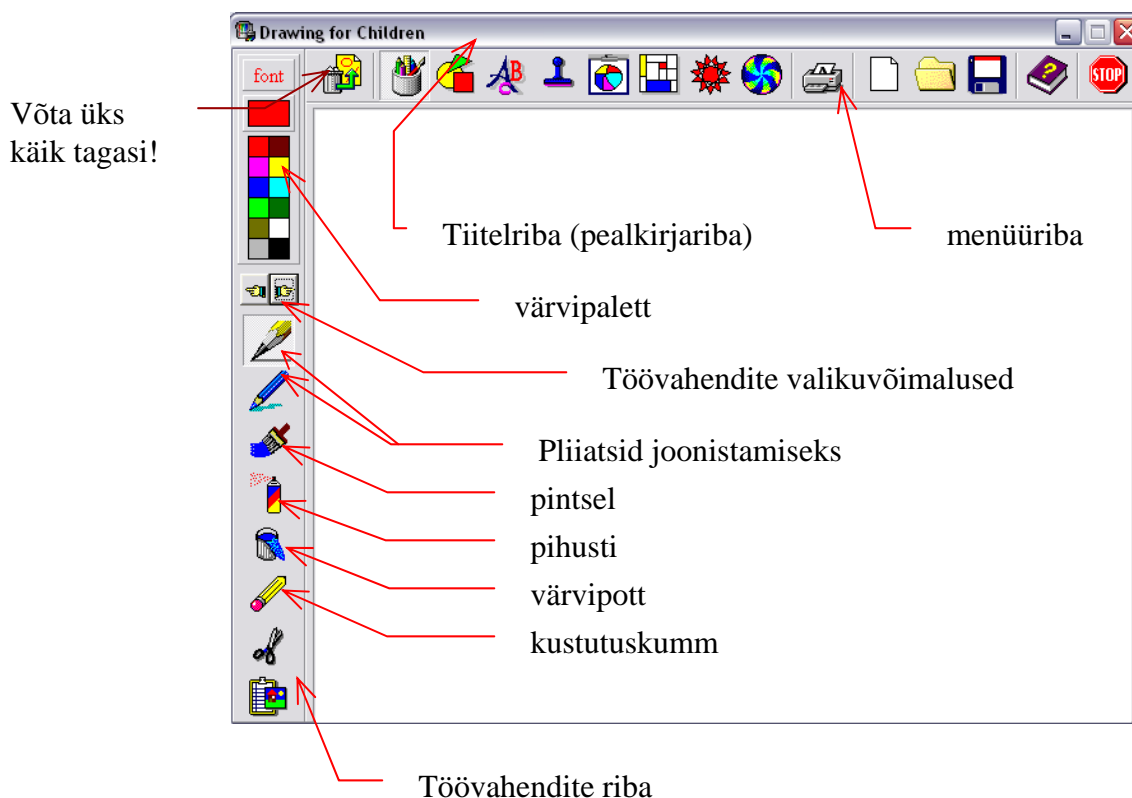


Selles aknakeses saad ise määrata, kuidas sa neid faile seal kaustas näed. Selleks mine paremale poole nupule nimega vaated, klõpsa seal hiirega. Sulle avaneb rippmenüü, kust saad valida just sellise vaate, kuidas sulle sobib.

## Joonistusprogramm Drawing for Children


Nüüd sa oled juba ühe programmiga tööd tehes palju juurde õppinud. Edaspidi vaatame, kuidas kasutada natuke teistsugust joonistusprogrammi. Sa oled juba hiire paremini liikuma saanud, kuid järgmise programmiga saad seda veelgi paremaks teha. Selle programmi nimi on Drawing for Children. See on Internetis tasuta jagatav programm ja sinagi võid selle internetist omale arvutisse tõmmata (muidugi kui sul on Interneti kasutamise võimalustega arvuti). Aadress on: <http://www.cs.uu.nl/people/markov/kids/draw.html> (Drawing for children version 2.0 (1.6M))

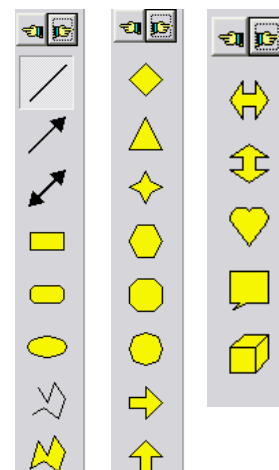
Selle programmi esileht näeb välja selline. Nagu ikka esimene ülarida on pealkirjariba ja selle all asub nüüd menüüriba. Mis siin on nupureana, kust saad valida vastavaid teemasid.




Vaatame nüüd siis ka menüüriba võimalusi. Need töövahendid, mida sa esialgsel joonistusprogrammil näed, on kasutusel siis, kui sa oled menüürealalt valinud pliiatsikarbi

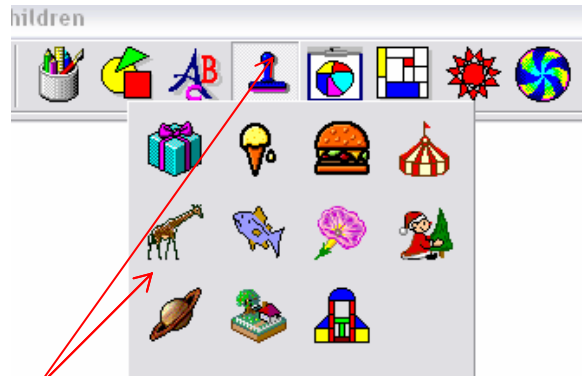



Kui sa valid joonistuskujundid , siis vastavalt muutuvad ka töövahendid vasakul ääres. Kui sa nüüd klõpsad seda käekujulist noolt kas paremale või vasakule, siis näed kui palju valikuvõimalusi sul veel on.

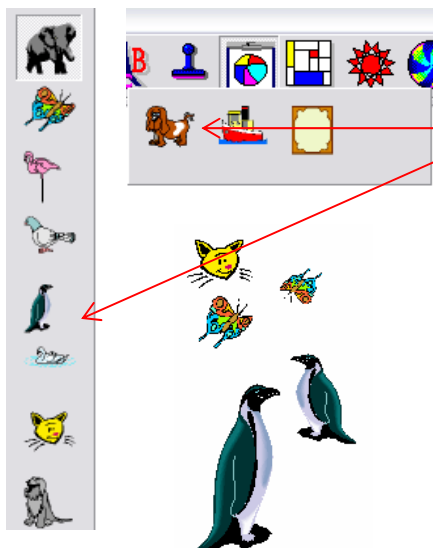



- Ab
- Ab
- Ab
- Ab
- Ab
- Ab
- Ab

Kaunis tähtedega nupp on teksti jaoks , töövahendite ribale tekivad nüüd teksti stiili valikuvõimalused.





Tempel , sellega saad tembeldada erinevaid kujundeid. Et ka töövahendite ribale tekiks erinevad templid, selleks tuleb kindlasti alguses valida siit templite menüüst mõni alammenüü. Muidu su hiir ei kuuletu mitteringisugusele käsule. Templi suurust saad muuta, kui kasutad klaviatuuri klahve. Hoi a <Shift> klahvi all ja klõpsa vasaku hiireklahviga seal, kuhu sa templi tahad panna. Kui sa teed sama parema hiireklahviga, siis su tempel on peegelvaates. Kasuta nüüd ka <Ctrl> klahvi, nüüd muudab sinu tempel värvi.

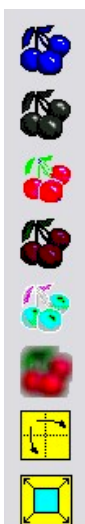



Nupuga  pildigalerii saad samuti alammenüüst valida erinevaid töövahendeid. Nende kujundite suurust saad muuta nii, et hoiad vasakut hiireklahvi all ja vead hiirega üle lehe. Hiireklahvi vabastad alles siis, kui sul on kujund sinule soovitud suuruses valmis.





Tausta nupuga  saad oma töölehele valida erinevaid taustu. Kuid ole ettevaatlik, sest kui sa oled juba midagi joonistanud, siis lisades alles nüüd tausta, kaob kogu su töö ära.

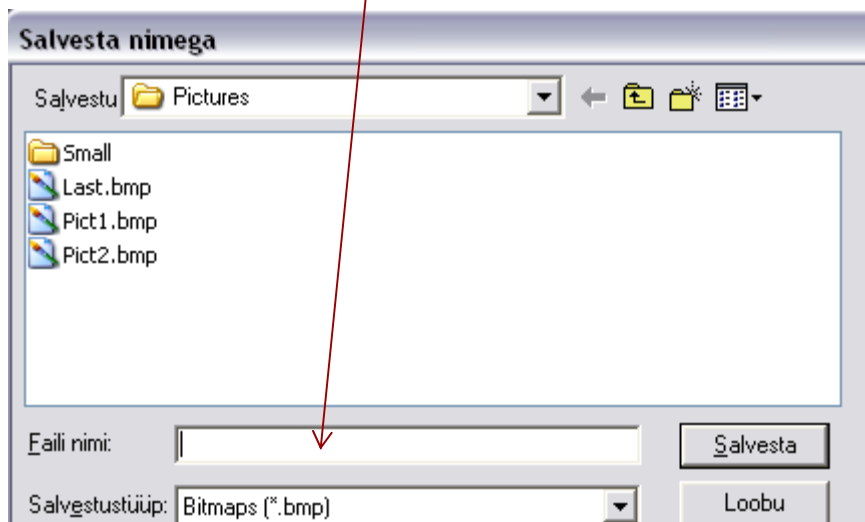
Nupp spetsiaalsed asjad , võimaldab sul joonistada erinevaid esemeid. Muutes eseme kuju, kasuta nii vasakut kui ka paremat hiireklahvi. Vaata, kuidas su pilt siis muutub?



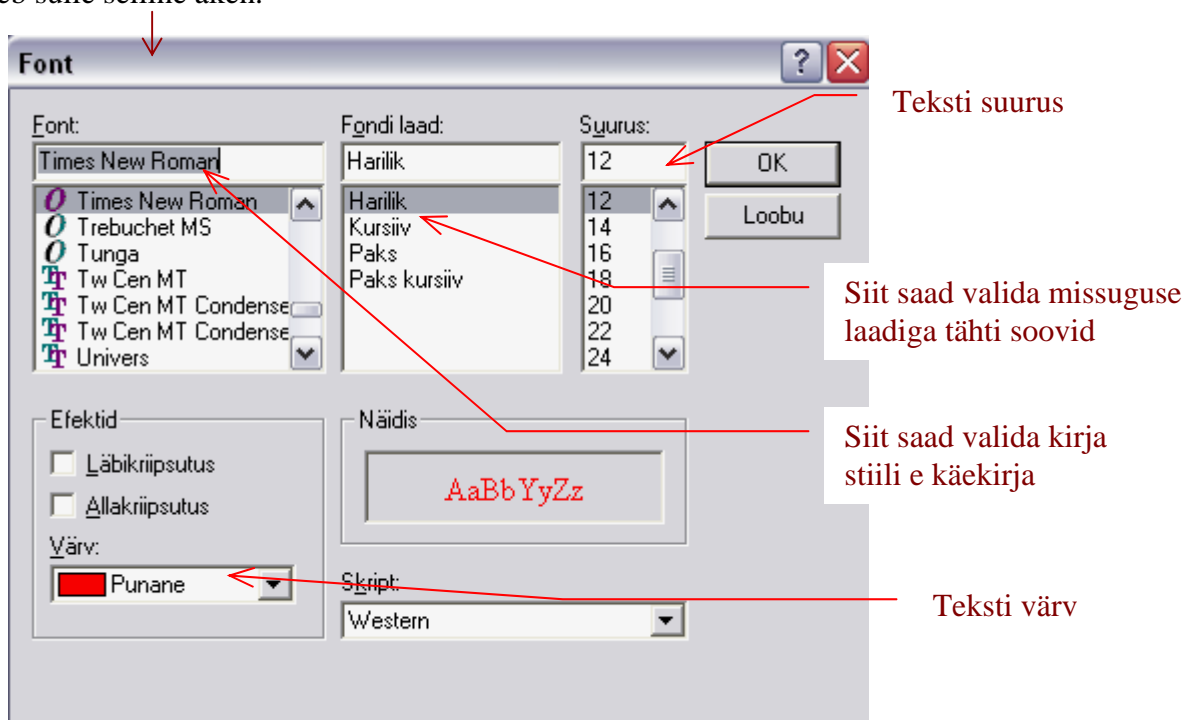
Nupp eriefektid , need muudavad kogu su tööd. Katseta neid ise. Siin saad oma värvilisest tööst teha mustvalge pildi. Siin võid oma pildile raami ümber teha, hägustada oma pilti jms.

Uus puhas leht . Selle programmi omapära on see, et töö säilib ka ilma otsese salvestamiseta. Kui sa ei taha oma tööd salvestada, siis enne programmi sulgemist võta kindlasti ette uus valge paber.

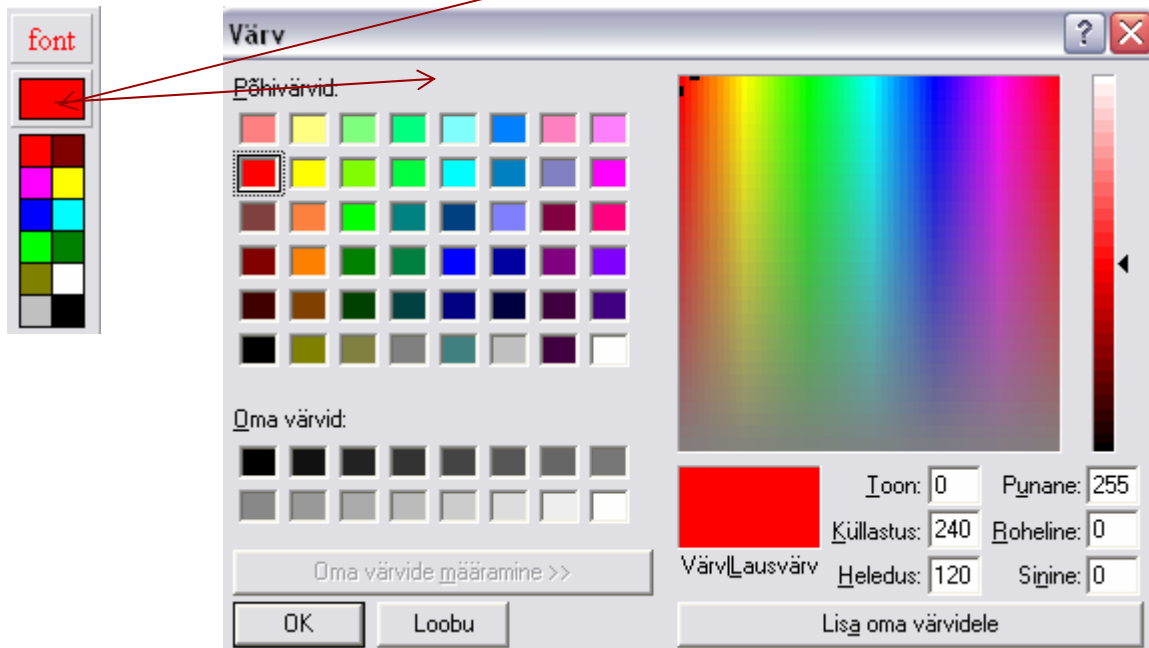
 - salvestusnupuke, kui soovid oma joonistust salvestada. Avaneb meile juba tuttav aknake, kuhu saame kirjutada oma töö nime.



Nüüd vaatame veel ka vasakul pool menüü rea esimest nuppu **font**. See on abivahendiks meie teksti kirjasuurse, käekirja ja teksti värvi muutmiseks. Kui klõpsad Font'i nupule, avaneb sulle selline akna.



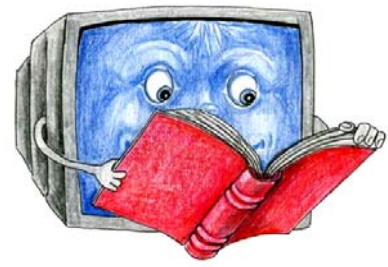
Kui klõpsad värvipaletis kõige suurema värvi lahtrile, siis avaneb selline aken, kust saad ise värve juurde segada.



### Rõõmsat joonistamist!



## Test



1. Kirjuta selle pildi juurde kõik akna osad, mida sa tead.
2. Joonista sinu enda valitud programmiga oma koolitee skeem (kodunt koolini).
3. Joonista väike pildike ja proovi see tükeldada (puzle tegemine).
4. Vahetame nüüd naabritega kohad ja paneme joonistuse uuesti kokku.

